

АНАЛИТИЧЕСКАЯ ЧАСТЬ
ОБЩИЕ СВЕДЕНИЯ ОБ ОБРАЗОВАТЕЛЬНОМ УЧРЕЖДЕНИИ,
ХАРАКТЕРИСТИКА МОУ

Полное наименование в соответствии с Уставом:

муниципальное дошкольное образовательное учреждение «Детский сад № 368 Кировского района Волгограда».

Официальное сокращенное наименование учреждения: МОУ детский сад №368.

Адрес: 400059, г. Волгоград, ул. им. Быстрова, 56;

400023, г. Волгоград, ул.Красных партизан, 28.

Телефон/факс: 8(8442) 44-37-18

Web-сайт: <http://mou368.oshkole.ru>

E-mail: dou368@volgadmin.ru

Учредитель: муниципальное образование — городской округ - город-герой Волгоград.

Функции и полномочия учредителя от имени муниципального образования Волгоград осуществляют администрация Волгограда, департамент по образованию администрации Волгограда, департамент муниципального имущества администрации Волгограда, Кировское территориальное управление департамента по образованию администрации Волгограда в соответствии с муниципальными правовыми актами Волгограда.

МОУ детский сад № 368 основан в 1984 году.

С 01.02.1984 г. по 13.02.1994 г. — ясли-сад №368 ВПО «Химпром» им. С.М.Кирова.

С 14.02.1994 г. по 31.08.1997 г.— ясли-сад №368 Волгоградского ОАО «Химпром» (Постановление №67-П от 14.02.1994 г.).

С 01.09.1997 г. по 05.02.1998 г. — ясли-сад №368 отдела образования администрации Кировского района (Постановление администрации Кировского района №580-П от 23.07.1997г.).

С 06.02.1998 г. по 14.11.2000 г. — Муниципальное дошкольное образовательное учреждение детский сад №368 комбинированного вида Кировского района г. Волгограда (Приказ Управления образования администрации г. Волгограда от 06.02.1998г. №40).

С 15.11.2000 г. по 09.10.2001г. — Муниципальное дошкольное образовательное учреждение детский сад комбинированного вида №368 Кировского района г. Волгограда (Приказ Управления образования администрации г. Волгограда №517 от 15.11.2000 г.).

С 10.10.2001г. по 16.06.2015 г. — Муниципальное дошкольное образовательное учреждение детский сад общеразвивающего вида №368 Кировского района г. Волгограда (Приказ управления образования администрации г. Волгограда №349 от 10.10.2001г.).

С 16.06.2015г. по настоящее время – Муниципальное дошкольное образовательное учреждение «Детский сад № 368 Кировского района Волгограда».

В соответствии с Гражданским Кодексом РФ, Федеральным законом от 12.01.1996 № 7-ФЗ «О некоммерческих организациях», Законом РФ от 10.07.1992 № 3266-1 «Об образовании», постановлением Правительства РФ от 12.09.2008 № 666 «Об утверждении Типового положения о дошкольном образовательном

учреждении», Уставом города-героя Волгограда и иными нормативными правовыми актами РФ, на основании постановления администрации Волгограда от 08.11.2011 № 3422 «О создании муниципальных образовательных учреждений Кировского района Волгограда путем изменения типа» создано муниципальное дошкольное образовательное учреждение детский сад общеразвивающего вида № 368 Кировского района г. Волгограда путем изменения типа существующего муниципального образовательного учреждения на бюджетный.

Детский сад по своей организационно-правовой форме является муниципальным бюджетным образовательным учреждением, созданным для оказания услуг в целях обеспечения реализации предусмотренных законодательством Российской Федерации полномочий органов местного самоуправления в сфере образования. Детский сад реализует основную образовательную программу (ООП) дошкольного образования в соответствии с лицензией на осуществление образовательной деятельности, а также оказывает дополнительные образовательные услуги, в том числе платные.

Статус детского сада:

Тип - дошкольное образовательное учреждение.

Вид - детский сад.

Руководителем дошкольного учреждения в настоящее время является Высоцкая Людмила Александровна. Стаж руководящей работы – 26 лет, педагогический стаж – 19 лет. Руководитель МОУ детского сада № 368 - с июня 1998 г. Заведующий МОУ выполняет свои функции в соответствии с должностной инструкцией. В МОУ соблюдается исполнительская и финансовая дисциплина; имеется нормативно-правовая документация, регулирующая деятельность образовательного процесса, обеспечивается безопасность жизнедеятельности воспитанников и сотрудников, соблюдаются правила по охране труда, правила пожарной безопасности.

МОУ осуществляет координацию в воспитании и обучении детей с их родителями (законными представителями); осуществляет сотрудничество с другими социальными институтами.

Старший воспитатель – Попова Светлана Анатольевна. Работает в детском саду с декабря 1999 г., в должности «старший воспитатель» - с 1 сентября 2008 г. Имеет высшую квалификационную категорию по должности «старший воспитатель», 16 лет работы в должности старшего воспитателя, 29 лет педагогического стажа.

Для организации воспитательно-образовательного процесса имеются помещения:

- 14 групповых помещений с учетом возрастных особенностей детей;
- методический кабинет, два музыкальных зала (большой и малый), физкультурный зал, кабинет учителя-логопеда.
- административные помещения: кабинет заведующего, кабинет завхоза;
- медицинский блок: медицинский кабинет, процедурный кабинет;
- хозяйственные помещения: прачечная, гладильная, пищеблок, кладовая для хранения продуктов, склады, два туалета для персонала, кладовая мягкого инвентаря, подсобные помещения.

ОРГАНИЗАЦИОННО-ПРАВОВОЕ ОБЕСПЕЧЕНИЕ ДЕЯТЕЛЬНОСТИ МОУ

МОУ детский сад № 368 в своей деятельности руководствуется Конституцией РФ, Гражданским кодексом РФ, Федеральным законом от 29.12.2012 г. № 273 - ФЗ «Об образовании в Российской Федерации» (ред. от 06.03.2019 г.), Федеральным законом от 24.07.1998 г. № 124-ФЗ (ред. от 27.12.2018 г.) «Об основных гарантиях прав ребенка Российской Федерации», «Конвенцией о правах ребенка» (одобрена Генеральной Ассамблеей ООН 20.11.1989 г.), Постановлением Главного государственного санитарного врача Российской Федерации «Об утверждении СанПиН 1.2.3685-21 «Гигиенические нормативы и требования к обеспечению безопасности и (или) безвредности для человека факторов среды обитания».

Устав МОУ детского сада № 368 утвержден приказом руководителя департамента по образованию администрации Волгограда № 679 от 04.06.2015 г.

Свидетельство о внесении записи в Единый государственный реестр юридических лиц серия 34 № 002100725 от 26.11.2002 г.

Свидетельство о постановке на учет юридического лица в налоговом органе серия 34 № 004309577 от 31.07.1998 г. ИНН 3447016750. ОГРН1023404292108.

Лицензия на право ведения образовательной деятельности № 393 от 03.08.2015г. серия 34ЛЮ1 № 0000107, срок действия - бессрочно.

Приложение № 1 к Лицензии на право ведения образовательной деятельности № 393 от 03.08.2015 г.

Лицензия на осуществление медицинской деятельности, № ЛО-34-01-001511, от 17.12.2012 г., срок действия - бессрочно.

Проверки деятельности МОУ детского сада в 2023 г.:

- Плановая тематическая проверка Кировского ТУ ДОАВ «Деятельность ДОУ детского сада № 368 по созданию условий для организации питания воспитанников МОУ, осуществлению присмотра и ухода за воспитанниками» (Приказ Кировского ТУ ДОАВ №65 от 14.03.2023 г.).

Деятельность МОУ детского сада № 368 регламентируется следующими локальными актами:

- «Положением о Совете МОУ детского сада № 368»,
- «Положением о родительском комитете»,
- «Положением о педагогическом совете»,
- «Положением о порядке комплектования»,
- «Положением об оказании дополнительных платных образовательных услуг»,
- «Положением об организации работы по охране труда»,
- «Положением об оплате труда работников»,
- «Положением об аттестационной комиссии»,
- «Положением о режиме основной образовательной деятельности и др.

В МОУ детском саду №368 имеется полный пакет учредительных документов.

ОЦЕНКА ОБРАЗОВАТЕЛЬНОЙ ДЕЯТЕЛЬНОСТИ

Образовательная деятельность в МОУ детском саду № 368 ведется на основании утвержденной образовательной программы дошкольного образования, которая составлена в соответствии с ФГОС дошкольного образования, с учетом примерной образовательной программы дошкольного образования, санитарно-эпидемиологическими правилами и нормативами, с учетом недельной нагрузки.

Количество групп и воспитанников:

Группа	Возраст	Количество воспитанников
№ 1	первая младшая, 2-3 года	33 человека
№ 2	вторая младшая, 3-4 года	22 человека
№ 3	первая младшая, 2-3 года	33 человека
№ 4	средняя, 4-5 лет	20 человек
№ 5	средняя, 4-5 лет	23 человека
№ 6	разновозрастная логопедическая, 5-8 лет	13 человек
№ 7	средняя, 4-5 лет	23 человека
№ 8	старшая, 5-6 лет	24 человека
№ 9	вторая младшая, 3-4 года	25 человек
№ 10	вторая младшая, 3-4 года	26 человек
№ 11	подготовительная. 6-8 лет	30 человек
№ 12	старшая, 5-6 лет	25 человек
№ 13	разновозрастная, 3-5 лет	18 человек
№ 14	разновозрастная, 5-8 лет	17 человек

Уровень развития детей анализируется по итогам педагогической диагностики. Формы проведения диагностики: беседы, наблюдения, диагностические срезы.

Разработаны диагностические карты освоения основной образовательной программы дошкольного образования детского сада в каждой возрастной группе. Карты включают анализ развития целевых ориентиров и качества освоения образовательных областей. Результаты качества освоения ООП детского сада по итогам 2022-2023 учебного года выглядят следующим образом:

Образовательные области	Месяц	Возрастные группы. Итоговый показатель по группе (среднее значение)													
		№ 1	№ 2	№ 3	№ 4	№ 5	№ 6	№ 7	№ 8	№ 9	№ 10	№ 11	№ 12	№ 13	№ 14
Социально-коммуникативное развитие	Сентябрь	3,1	3,4	3,1	3,4	3,2	3,4	3,8	3,7	3,4	3,1	3,7	3,3	3,4	3,5
	Май	3,8	4,1	4,0	4,1	4,0	4,0	4,4	4,5	4,0	4,0	4,3	4,1	3,9	4,3
Познавательное развитие	Сентябрь	3,4	3,5	3,1	3,6	3,1	3,1	3,3	3,7	3,9	3,2	3,5	3,3	3,4	3,4
	Май	3,8	4,4	4,2	4,5	3,9	4,2	4,1	4,8	4,5	4,1	4,2	4,1	4,1	4,5
Речевое развитие	Сентябрь	2,9	3,2	2,9	3,7	3,1	3,4	3,1	3,9	3,9	3,3	3,8	3,1	3,2	3,4
	Май	3,3	4,1	3,8	4,6	3,9	4,3	4,1	4,8	4,6	3,9	4,2	4,1	3,8	4,6

Художественно-эстетическое развитие	Сентябрь	2,8	3,2	3,3	3,3	3,1	3,4	3,2	3,9	3,7	3,3	3,4	3,3	3,1	3,4
	Май	3,4	4,1	4,3	4,6	4,2	4,3	4,4	4,8	4,7	4,3	4,7	4,2	4,1	4,7
Физическое развитие	Сентябрь	2,9	3,1	2,7	3,7	3,1	3,6	3,3	3,9	3,9	3,1	3,5	3,2	3,1	3,6
	Май	3,2	3,8	3,6	4,6	3,7	4,2	4,4	4,4	4,5	3,8	4,4	4,2	3,8	4,7

Из приведенной таблицы видно, что прослеживается динамика достижений по образовательным областям реализуемой в МОУ детском саду программы.

В период с сентября по май воспитателями групп и узкими специалистами проводится оценка индивидуального развития детей в рамках педагогической диагностики, результаты которой используются для индивидуализации образования и оптимизации работы с детьми.

В марте 2024 г. педагогами проводилось обследование воспитанников подготовительных групп на предмет готовности к школьному обучению в количестве 56 человек.

Результаты педагогического анализа показывают преобладание воспитанников с высоким и средним уровнем развития при прогрессирующей динамике на конец года, что говорит о результативности образовательной деятельности в детском саду.

ВОСПИТАТЕЛЬНАЯ РАБОТА

Для выбора стратегии воспитательной работы в МОУ детском саду в 2023 г. проводился анализ состава семей воспитанников.

Семьи опекунские	1
Многодетные семьи	102
Семьи с детьми-инвалидами	2
Семья, оставшаяся с одной матерью	47
Семья, оставшаяся с одним отцом	2
Семья, живущая без родного отца	57

Уровень образованности родителей (законных представителей)

Имеют высшее образование - 276	Имеют среднее профессиональное образование - 276	Имеют среднее образование - 4	Имеют неоконченное высшее образование - 0
--------------------------------	--	-------------------------------	---

Социальный статус родителей (законных представителей)

Служащие	97
Руководители (лица, занимающие должности руководителей предприятий и их структурных подразделений – директора, управляющие, заведующие, главные специалисты и т.д.)	20
Специалисты (лица, занятые инженерно-техническими, экономическими и др. работами, в том числе, администраторы, экономисты, юристконсульты, бухгалтеры и т.д.)	108

Другие работники, относящиеся к служащим (лица, осуществляющие подготовку и оформление документации, учет и контроль, хозяйственное обслуживание, в частности, делопроизводители, кассиры, секретари и т.д.)	91
Рабочие (лица, осуществляющие функции преимущественно физического труда, непосредственно занятые производством материальных ценностей)	164
Предприниматели	45
Военнослужащие	27
Инвалиды	1
Пенсионеры	9
Беженцы (вынужденные переселенцы)	0

Воспитательная работа строится с учетом индивидуальных особенностей детей с использованием разнообразных форм и методов, в тесной взаимосвязи воспитателей, специалистов и родителей (законных представителей). Детям из неполных семей уделяется особое внимание в первое время после поступления в детский сад и на всем протяжении дошкольного периода.

Дополнительное образование

МОУ детский сад № 368 предоставляет дополнительные образовательные услуги, не включенные в содержание основной образовательной программы детского сада. В течение отчетного периода работали бесплатные кружки:

- «Волшебная кисточка» (руководитель - воспитатель Голикова Е.Н.),
- «Лесенка радости» (руководитель - воспитатель Гонтарь О.А.),
- «Юный хоккеист» (руководитель – инструктор по физической культуре Косенко М.В.),
- «Веселая радуга» (руководитель – музыкальный руководитель Фролова Н.Н.),
- «Любознайка» (руководитель – воспитатель Авдевина И.В.);
- «Маленькие фантазеры» (руководитель – воспитатель Дьяченко Е.П.).

Наряду с бесплатными образовательными услугами, учреждением предоставляются платные образовательные услуги интеллектуальной и художественно-эстетической направленности: подготовка к школе, развитие творческих способностей детей средствами изобразительности и др.).

№	Наименование направления платной образовательной деятельности	Наименование платной образовательной услуги	Возраст
1	Художественно-эстетическое	Кружок «Калейдоскоп»	3-4 года
2	Художественно-эстетическое	Кружок «Звонкие нотки»	5-8 лет
3	Художественно-эстетическое	Кружок «Юные волшебники»	3-4 года
4	Художественно-эстетическое	Кружок «Олимпийские резервы»	5-8 лет

5	Художественно-эстетическое	Кружок «Маленькие фантазеры»	3-6 лет
6	Художественно-эстетическое	Кружок «Умные дошколята»	5-8 лет
7	Интеллектуальное	Кружок «Белая ладья»	6-8 лет
8	Художественно-эстетическое	Кружок «Танцевальная мозаика»	3-8 лет

Платные образовательные услуги в отчетном году оказывали:

- педагог дополнительного образования – 6
- воспитатели – 2

УЧЕБНЫЙ ПЛАН
ПЛАТНЫХ ОБРАЗОВАТЕЛЬНЫХ УСЛУГ

№ п/п	Наименование услуги	Форма предоставления (оказания) услуг	Исполнитель	Количество занятий		
				в неделю	в месяц	в год
1	«Калейдоскоп» (художественно-эстетическое направление)	Групповая (одна группа)	воспитатель	2	8	64
2	«Юные волшебники» (художественно-эстетическое направление)	Групповая (одна группа)	Педагог дополнительного образования	2	8	64
3	«Звонкие нотки» (художественно-эстетическое направление)	Групповая (одна группа)	Педагог дополнительного образования	2	8	64
4	«Маленькие фантазеры» (художественно-эстетическое направление)	Групповая (одна группа)	Педагог дополнительного образования	2	8	64
5	«Олимпийские резервы» (художественно-эстетическое направление)	Групповая (одна группа)	Педагог дополнительного образования	2	8	64
6	«Умные дошколята» (интеллектуальное направление)	Групповая (одна группа)	Педагог дополнительного образования	2	8	64
7	«Белая ладья» (интеллектуальное направление)	Групповая (одна группа)	Педагог дополнительного образования	2	8	64
8	«Танцевальная мозаика» (художественно-эстетическое направление)	Групповая (две группы)	Педагог дополнительного образования	2	8	64

С целью повышения качества образовательных услуг, уровня реализации ООП детского сада коллектив тесно сотрудничает с МОУ гимназией № 10. Каждый год составляется план совместной работы. Дети детского сада посещают уроки в начальной школе, педагогический коллектив проводит совместные методические мероприятия: педсоветы, семинары. Были организованы совместные спортивные праздники, соревнования.

Заключены договоры о сотрудничестве с ВГАПК РО и ВГСПУ, ВГАФК.

ОЦЕНКА ФУНКЦИОНИРОВАНИЯ УЧРЕЖДЕНИЯ. ОЦЕНКА КАЧЕСТВА ОБРАЗОВАНИЯ

Улучшению характеристики образовательного учреждения способствует участие учреждения и отдельных педагогов в региональных, городских, районных конкурсах, семинарах, конференциях.

В течение 2022 г. педагоги и воспитанники МОУ детского сада № 368 являлись активными участниками творческих конкурсов, фестивалей, выставок районного, городского, регионального и всероссийского уровня.

№ п/п	Мероприятие	Результаты				
		Место			Победитель (призер)	Участие
		I	II	III		
Районный уровень						
1	Районный фотоконкурс «Мы – спортивная семья»	5	-	-	-	-
2	Районный конкурс «Новогодние фантазии»	-	-	-	25	-
3	Районная спартакиада «Здоровым быть модно!»	1	-	-	-	-
4	Районный конкурс «Светоидея»	-	-	3	-	-
5	Районный конкурс проектной деятельности	1	-	-	1	-
Городской уровень						
1	Городской этап XII регионального фестиваля «Мой край родной – Поволжье»	-	-	1	-	-
2	IV открытый городской фестиваль песни «Души прекрасные порывы»	-	-	1	-	-
Региональный уровень						
1	III Региональный эколого-патриотический конкурс «Единство народов – единство России»	6	3	7	-	-
Областной уровень						
1	Областная интернет-акция «Мой папа - самый лучший!»	1	-	-	-	-
Всероссийский уровень						
1	Всероссийский фестиваль творчества «Осень запела и в вальсе кружится»	3	-	-	-	-
2	Всероссийский фестиваль творчества «Зимняя пора»	8	3	4	-	1
3	Всероссийский конкурс «Из тысяч слов земли и океана у этого – особая судьба...»	5	4	5	-	-
Международный уровень						
1	V Международный конкурс "Марш Победы»		-	-	1	-

МНЕНИЕ УЧАСТНИКОВ ОБРАЗОВАТЕЛЬНОГО ПРОЦЕССА И ДРУГИХ ЗАИНТЕРЕСОВАННЫХ ЛИЦ ОБ ОБРАЗОВАТЕЛЬНОМ УЧРЕЖДЕНИИ, ИСТОЧНИК ЗНАНИЙ О НИХ

Важным аспектом в организации работы дошкольного учреждения является работа с родителями, как непрерывный и постепенный процесс.

Для сбора информации о мнении родителей (законных представителей) о деятельности детского сада используются такие методы, как:

- анкетирование родителей по различным направлениям деятельности в детском саду: питание детей, безопасность ребенка дома и в детском саду, организация платных образовательных услуг в детском саду, мнение об организации работы в детском саду и т.п. Результаты обрабатываются и выносятся для обсуждения на родительские собрания, педсоветы. Итоги анкетирования учитываются при составлении Программы Развития детского сада, годового плана работы, ООП, проведения различных мероприятий с детьми и родителями (Дни открытых дверей, дополнительные образовательные услуги: платные и бесплатные).

Вся информация о результатах деятельности детского сада открыта для заинтересованных лиц на официальном сайте МОУ детского сада № 368 (<http://mou368.oshkole.ru>), в социальных сетях (<https://vk.com/public217320574>). Большую роль в информированности родителей о деятельности учреждения играет наглядная информация: стенды в холле детского сада по всем направлениям деятельности детского сада и в групповых помещениях. Главная задача информационных стендов - ознакомление родителей с нормативной базой работы ДОУ, задачами, содержанием, формами и методами работы с детьми, инновационными технологиями, используемыми в детском саду, оказание практической помощи семье. Постоянно организовываются выставки творческих семейных работ, проводятся презентации опыта работы детского сада и отдельных педагогов.

АНКЕТИРОВАНИЕ РОДИТЕЛЕЙ (ЗАКОННЫХ ПРЕДСТАВИТЕЛЕЙ)

Показатель	Результат (%)
Доля лиц, считающих информирование о работе образовательной организации и порядке предоставления образовательных услуг доступным и достаточным от числа опрошенных о работе образовательной организации	99,7
Доля потребителей образовательных услуг, считающих условия оказания образовательных услуг в организации комфортными	99,1
Доля потребителей образовательных услуг, считающих условия оказания образовательных услуг в организации доступными для людей	99,1
Доля потребителей образовательных услуг, считающих сотрудников организации, оказывающих образовательные услуги в организации, компетентными	99,4
Доля потребителей образовательных услуг, считающих, что сотрудники организации оказывают образовательные услуги в вежливой и доброжелательной форме	97,6
Доля потребителей образовательных услуг, удовлетворенных качеством оказываемых образовательных услуг	97,1
Доля потребителей образовательных услуг, которые порекомендовали бы при необходимости организацию своим родственникам или знакомым для получения образовательных	98,7

услуг	
Доля потребителей образовательных услуг, удовлетворенных качеством проводимых мероприятий (оздоровительных, досуговых, профилактических и т.д.)	100
Доля потребителей образовательных услуг, считающих цены на платные образовательные услуги доступными и приемлемыми	95,4
Доля потребителей образовательных услуг, удовлетворенных материально-техническим и информационным оснащением образовательной организации	94,7
Доля потребителей образовательных услуг, удовлетворенных условиями для охраны и укрепления здоровья воспитанников	97,1
Доля потребителей образовательных услуг, удовлетворенных качеством организации питания воспитанников организации	94,1
Доля потребителей образовательных услуг, удовлетворенных качеством оказания психолого-педагогической и социальной помощи воспитанникам образовательной организации	97,6
Доля потребителей образовательных услуг, удовлетворенных качеством оказания медицинской помощи	94,1

Анкетирование родителей (законных представителей) показало высокую степень удовлетворенности качеством предоставляемых услуг.

СОДЕРЖАНИЕ ОБРАЗОВАНИЯ И ОРГАНИЗАЦИЯ ОБРАЗОВАТЕЛЬНОГО ПРОЦЕССА

Муниципальное дошкольное образовательное учреждение «Детский сад №368 Кировского района Волгограда» реализует ООП детского сада, разработанную на основе ФГОС ДО и *Примерной основной общеобразовательной программы дошкольного образования» под ред. С.Г. Якобсон, Т.И. Гризик, Т.Н.Дороновой, Е.В. Соловьёвой, Е.А. Екжановой «Радуга»*. Расписание образовательной деятельности (далее ОД) составлено на основе методических рекомендаций к реализуемой программе. Учтены санитарно-эпидемиологические требования к устройству, содержанию и организации режима работы дошкольных образовательных учреждений в соответствии с СанПиН" Санитарно-эпидемиологические требования к устройству, содержанию и организации режима работы в дошкольных организациях".

Во всех возрастных группах перерывы между ОД - 10 минут. В середине ОД статического характера проводятся физкультминутки. Физкультурные занятия во всех возрастных группах проводятся 3 раза в неделю.

При составлении расписания образовательной деятельности предусмотрено для наименьшего утомления детей сочетание в расписании умственных видов деятельности с видами деятельности динамического характера (двигательная деятельность, музыкальная и изобразительная деятельность).

Время, отведённое на образовательную деятельность в режиме дня, не уменьшает длительность прогулок - 4-4,5 часа, самостоятельную игровую деятельность - 3-4 часа, дневной сон - 2-2,5 часа.

Составлен учебный план.

Организация совместной деятельности педагогов с детьми в режимных моментах планируется по циклограмме, разработанной старшим воспитателем, в которую включены все виды деятельности в соответствии с задачами ООП детского сада (ФГОС ДО) и возрастом детей.

Качество педагогического процесса и условий деятельности детского сада отслеживается с помощью мониторинга. 2 раза в год воспитателями проводится диагностика уровня развития детей и готовности к школе.

Особое внимание в работе детского сада в 2023 году уделялось физкультурно-оздоровительной работе с дошкольниками. С целью снижения заболеваемости проводятся профилактические мероприятия: закаливание, Проводится три физкультурных занятия в неделю с использованием дифференцированного подхода: учитывается уровень физической подготовленности, группа здоровья, хронические заболевания.

Инструктор по физической культуре проводит физкультурные занятия в физкультурном зале. В занятия включаются: оздоровительная дыхательная гимнастика, упражнения на степе, физкультминутки, пальчиковая гимнастика, дыхательная гимнастика, точечный массаж и т.д. Организация здоровьесберегающей среды в детском саду (санитарно-гигиенические нормы, безопасность, учёт влияния цвета на психику детей, игры по здоровьесбережению, центры здоровья в группах и т.д.) также способствует укреплению здоровья детей.

Создана необходимая материально-техническая база для укрепления и сохранения здоровья детей. В помещениях детского сада в соответствии с санитарными нормами и правилами оборудованы: физкультурный зал с набором разнообразного современного оборудования инвентаря, нестандартного физкультурного оборудования, что позволяет эффективно осуществлять развитие основных движений и физических качеств воспитанников; уголки здоровья в каждой возрастной группе с набором стандартного и нестандартного оборудования для организации самостоятельной двигательной активности детей. На участке детского сада имеются спортивные площадки (с асфальтовым и земляным покрытием) и создана тропа здоровья.

Ежегодно проводимый мониторинг позволил отследить высокую положительную динамику физического развития детей.

Результатом работы педагогов детского сада в направлении физического воспитания детей является высокая мотивация детей и их родителей к постоянным занятиям физической культурой. Семьи воспитанников ежегодно участвуют в спортивных праздниках, соревнованиях, фестивалях.

Воспитательно-образовательный процесс осуществляется с учетом индивидуальных и психологических особенностей ребенка. Для обеспечения баланса между ОД, деятельностью в режимных моментах и свободной деятельностью ребенка в МОУ детском саду №368 соблюдается режим дня, учитывающий функциональные возможности и возрастные особенности детей, который разработан на холодный, теплый периоды времени года и каникулярный.

Специфика адаптационного периода детей проявляется в организации гибкого режима дня. Целесообразное сочетание и чередование разных видов деятельности (умственной, физической, игровой и др.) способствуют сохранению работоспособности детей, предохраняют детский организм от переутомления.

Для дошкольников разработана модель двигательной активности дошкольников, что позволило обеспечить необходимую двигательную активность детей в течение всего дня, рационально распределить двигательную и интеллектуальную нагрузку дошкольников.

Ежедневно во всех возрастных группах проводятся разнообразные подвижные игры в течение всего дня, физкультминутки и физкультурные паузы, гимнастика после сна (гимнастика пробуждения), динамическая пауза между занятиями. В группах оборудованы дорожки здоровья: хождение по массажным дорожкам, ребристой доске, по коврикам с нашитыми пуговицами и т.д. В группах дошкольного возраста два раза в неделю утренняя гимнастика проводится инструктором по физической культуре.

Самостоятельная двигательная деятельность дошкольников организуется в разное время дня с учётом индивидуальных особенностей ребёнка и его самочувствием и с учётом санитарно-эпидемиологических требований к устройству, содержанию и организации режима работы дошкольных образовательных учреждений.

Вопросы воспитания здорового ребёнка решаются в тесном контакте с семьёй, в соответствии с этим ведётся работа по следующим направлениям:

- ознакомление родителей с результатами диагностики состояния здоровья и физического развития ребёнка;
- целенаправленная санитарно-просветительская работа, пропагандирующая общегигиенические требования, необходимость рационального режима и полноценного сбалансированного питания, закаливания и др.;
- формирование у родителей основвалеологической грамотности через знакомство с содержанием физкультурно-оздоровительной работы в детском саду и семье на Днях открытых дверей, презентациях передового опыта;
- обучение основным методам профилактики детской заболеваемости (разным приёмам массажа, закаливания, дыхательной гимнастики и др.).

В МОУ детском саду №368 разработана *основная общеобразовательная программа детского сада (ООП)* на основе ФОП ДО, которая состоит из 3-х разделов:

1. Целевой
2. Содержательный
3. Организационный.

Содержание ООП обеспечивает развитие личности детей от 2 до 8 лет, мотивации и способностей детей в различных видах общения и деятельности с учётом их возрастных, индивидуальных, психологических и физиологических особенностей, направлена на решение задач ФГОС ДО и охватывает направления развития и образования детей (образовательные области): социально-коммуникативное развитие, познавательное, речевое, художественно-эстетическое и физическое).

Цели Программы:

Создать каждому ребенку в детском саду возможность для развития способностей, широкого взаимодействия с миром, активного практикования в разных видах деятельности, творческой самореализации.

Принципы и подходы к формированию программы:

Образовательная программа сформирована в соответствии с принципами и подходами, определёнными ФОП ДО:

- соответствие принципу развивающего образования, целью которого является всестороннее развитие ребенка;
- сочетание принципа научной обоснованности и практической применимости;
- соответствие основным положениям возрастной психологии и дошкольной педагогики, при этом имеет возможность реализации в практике дошкольного образования;
- соответствие критериям полноты, необходимости и достаточности, то есть решать поставленные цели и задачи только на необходимом и достаточном материале;
- обеспечение единства воспитательных, развивающих и обучающих целей и задач процесса образования детей дошкольного возраста;
- построение ООП с учётом принципа интеграции образовательных областей в соответствии с возрастными возможностями и особенностями воспитанников, спецификой и возможностями образовательных областей;
- построения образовательного процесса на комплексно-тематическом принципе, принципах целостности и интеграции дошкольного образования;
- обеспечение осуществления образовательного процесса в двухосновных моделях, включающих:
 - совместную деятельность взрослого и детей,
 - самостоятельную деятельность детей не только в рамках непосредственно образовательной деятельности, но и при проведении режимных моментов в соответствии со спецификой дошкольного образования;
- взаимодействие с семьёй в целях осуществления полноценного развития ребёнка, создания равных условий образования детей дошкольного возраста независимо от материального достатка семьи, места проживания, языковой и культурной среды, этнической принадлежности;
- деятельный подход к организации образования, включение экологического компонента в разнообразные виды детской деятельности.

Кроме того, при разработке ООП детского сада учитывались принципы гуманизации, дифференциации и индивидуализации, непрерывности и системности образования.

ОЦЕНКА КАДРОВОГО ОБЕСПЕЧЕНИЯ

В МОУ детском саду №368 штаты укомплектованы на 85 %.

Всего педагогов - 21. Имеются вакансии воспитателей. 100% педагогов работают на штатной основе. 100% педагогов имеют педагогическое образование.

11 педагогам (42%) по результатам аттестации присвоена квалификационная категория, в том числе 3 педагогам (11 %) – высшая квалификационная категория, 8 педагогам (31%) – первая квалификационная категория.

Наименование показателей	Всего работников	из них имеют образование:				Кроме того, численность внешних совместителей
		высшее	из них педагогическое	среднее профессиональное образование по программам подготовки специалистов среднего звена	из них педагогическое	
Численность педагогических работников – всего	21	9	13	13	13	2
в том числе: воспитатели	16	5	9	11	11	
старшие воспитатели	1	1	1			
музыкальные руководители	2	1	1	1	1	2
инструкторы по физической культуре	1	1	1			
учителя - логопеды	0	1	1			
педагоги-психологи						
социальные педагоги	1			1	1	

Распределение педагогического персонала по стажу работы

Наименование показателей	Всего работников	в том числе имеют общий стаж работы, лет:						из общей численности работников в имеют педагогический стаж, всего	в том числе имеют педагогический стаж работы, лет:					
		до 3	от 3 до 5	от 5 до 10	от 10 до 15	от 15 до 20	20 и более		до 3	от 3 до 5	от 5 до 10	от 10 до 15	от 15 до 20	20 и более
Численность педагогических работников, всего	21	1	1	2	3	5	9	21	1	1	2	3	5	9

Почетную грамоту Министерства образования и науки Российской Федерации имеют 4 человека: заведующий, старший воспитатель, инструктор по физической культуре, воспитатель.

В 2023 г. повысили свою квалификацию на курсах - 6 педагогов.

Первая квалификационная категория присвоена 2 педагогам: Дьяченко Е.П., Лаврентьева О.Б. (воспитатели, повторно).

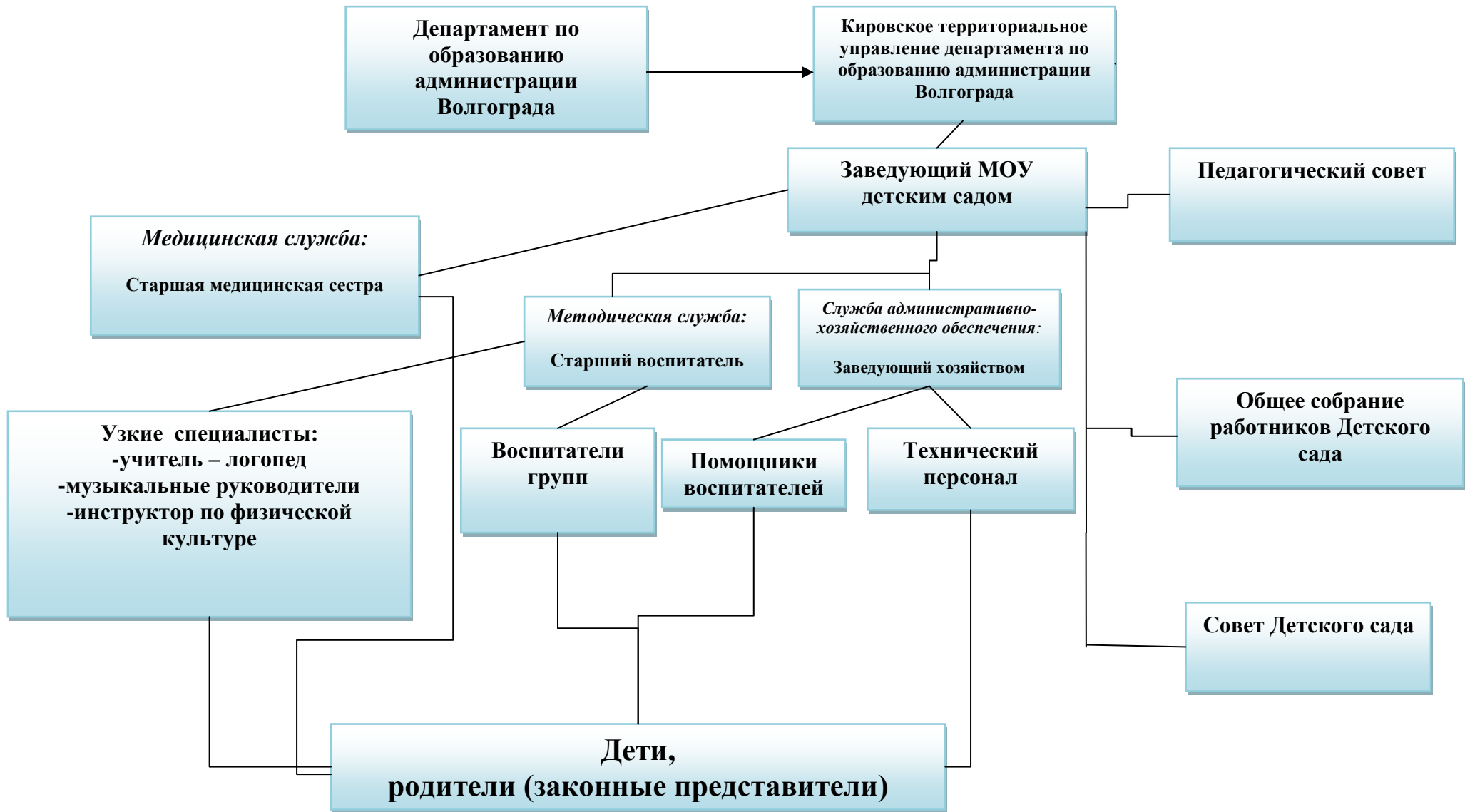
РУКОВОДСТВО И УПРАВЛЕНИЕ

Структура МОУ и система его управления

Управление ДОУ осуществляется в соответствии с законодательством РФ и Уставом детского сада и является коллегиальной. Цель управления МОУ детским садом №368 – это деятельность, в которой все субъекты планирования, организации, руководства и контроля обеспечивают

организованность совместной деятельности педагогов и воспитанников на достижение образовательных целей и целей развития ДОУ.

Структура управления МОУ детского сада № 368



Результативность и эффективность руководства и управления

Контроль является важной функцией управления ДООУ. Контроль строится как система наблюдений и проверок соответствия воспитательно-образовательного процесса целям и задачам ООП детского сада и Устава ДООУ, нормативно-правовым документам, регламентирующим деятельность учреждения.

Цели и задачи контроля вытекают из задач годового плана, Программы Развития детского сада и задач ООП.

Планируются и проводятся различные виды контроля: тематический, предупредительный, сравнительный, фронтальный, оперативный и др. Используются разные методы контроля: собеседование, наблюдение деятельности с детьми, анализ документации, анкетирование, анализ детских работ и др.

В процессе контроля выявляются причины, вызывающие недостатки в работе и вырабатываются эффективные меры по их устранению. Результаты контроля оформляются в виде справок.

Контроль является регулярным, систематическим, действенным и гласным, позволяет выявить достоинства и педагогическую эффективность труда педагогов и работы всего коллектива.

Для того, чтобы охватить контролем все аспекты работы детского сада, распределены обязанности между руководителем и его помощниками.

Результаты контроля доводятся до сведения педагогов на педсовете или совещании при заведующем.

УСЛОВИЯ РЕАЛИЗАЦИИ ОБРАЗОВАТЕЛЬНОЙ ДЕЯТЕЛЬНОСТИ

Использование материально-технической базы

В детском саду имеется достаточное ресурсное обеспечение: материально-техническая база и методическое обеспечение. Все имеющиеся кабинеты и помещения оснащены полным комплектом мебели и учебно-методическими пособиями. В группах создана предметно-развивающая среда: учетом требований СанПиН и ФГОС ДО, задачами ООП детского сада, которая постоянно обновляется и пополняется. Старшим воспитателем разработаны методические рекомендации по организации среды развития в группах с учетом возраста детей и ФГОС ДО.

В детском саду имеются технические средства, которые используются в воспитательно - образовательном процессе: проигрыватели, компьютеры, проектор, 2 экрана, в десяти группах имеются телевизоры для использования ИКТ в образовательном процессе.

В 2020 году усилено ресурсное обеспечение детского сада в следующих направлениях:

- Приобретены регулируемые столы в двух группах, частично регулируемые стулья;
- Пополнена развивающая предметно-пространственная среда в группах дидактическим материалом, наглядно-демонстрационным, детской игровой мебелью в соответствии с ФГОС ДО.

Обеспеченность учебной, учебно-методической и художественной литературой

В группах, методическом кабинете и кабинетах специалистов имеется достаточное количество научно-методической литературы, демонстрационного материала и пособий для организации педагогического процесса с детьми и родителями в соответствии с ФГОС ДО. В методическом кабинете подобраны диски, компьютерные презентации для детей в электронном варианте. Старшим воспитателем составлена картотека (в электронном и текстовом вариантах) методической литературы, компьютерных презентаций по пяти образовательным областям, что облегчает работу педагогов с данным материалом.

Детский сад обеспечен современной информационной базой: локальная сеть, выход в Интернет, электронная почта, медиатека, электронная картотека.

Анализ заболеваемости в МОУ детском саду № 368

Показатели	2021 г.	2022 г.	2023 г.
Заболеваемость на 1000	399	869,33	949,13
Пропущено по болезни одним ребенком	3,22	9,76	9,89
Дни посещения одним ребенком за год	81,23	127,4	119,32

Общие выводы и предложения

МОУ детский сад № 368 осуществляет деятельность в режиме развития. Этому способствует:

- концепция и программа его развития;
- моделирование УВП как системы, помогающей саморазвитию личности;
- осуществление инновационной методической работы с учетом ФГОС ДО;
- сплоченный общностью цели коллектив: педагоги, воспитанники, родители;
- материально-техническая база, достаточная для формирования оптимальной предметно-развивающей среды;
- комплекс альтернативных образовательных услуг в соответствии с интересами детей и запросами родителей (законных представителей).

Перспективы ближайшего развития

❖ Осуществление методической работы с учетом Образовательной программы и Программы развития ДООУ на основе концепции ФГОС ДО.

❖ Продолжать знакомить педагогов с современными психолого-педагогическими технологиями, передовым педагогическим опытом и внедрять их в работу с воспитанниками.

❖ Стимулировать педагогов к поиску наиболее эффективных путей, способствующих формированию двигательной активности дошкольников, их всестороннему развитию.

❖ Продолжать оказывать дополнительные образовательные услуги в соответствии с запросами родителей (законных представителей).

❖ Привлечение родителей к новым формам сотрудничества.

ПОКАЗАТЕЛИ ДЕЯТЕЛЬНОСТИ ДОШКОЛЬНОЙ ОБРАЗОВАТЕЛЬНОЙ ОРГАНИЗАЦИИ, ПОДЛЕЖАЩЕЙ САМООБСЛЕДОВАНИЮ

№ п/п	Показатели	Единица измерения	Значение показателя
1.	Образовательная деятельность		
1.1	Общая численность воспитанников, осваивающих образовательную программу дошкольного образования, в том числе:	человек	346
1.1.1	В режиме полного дня (8 - 12 часов)	человек	346
1.1.2	В режиме кратковременного пребывания (3 - 5 часов)	человек	-
1.1.3	В семейной дошкольной группе	человек	-
1.1.4	В форме семейного образования с психолого-педагогическим сопровождением на базе дошкольной образовательной организации	человек	-
1.2	Общая численность воспитанников в возрасте до 3 лет	человек	66
1.3	Общая численность воспитанников в возрасте от 3 до 8 лет	человек	280
1.4	Численность/удельный вес численности воспитанников в общей численности воспитанников, получающих услуги присмотра и ухода:	человек/%	
1.4.1	В режиме полного дня (8 - 12 часов)	человек/%	346/100
1.4.2	В режиме продленного дня (12 - 14 часов)	человек/%	-
1.4.3	В режиме круглосуточного пребывания	человек/%	-
1.5	Численность/удельный вес численности воспитанников с ограниченными возможностями здоровья в общей численности воспитанников, получающих услуги:	человек/%	13/3,55

1.5.1	По коррекции недостатков в физическом и (или) психическом развитии	человек/%	-
1.5.2	По освоению образовательной программы дошкольного образования	человек/%	13/3,55
1.5.3	По присмотру и уходу	человек/%	-
1.6	Средний показатель пропущенных дней при посещении дошкольной образовательной организации по болезни на одного воспитанника	день	9,89
1.7	Общая численность педагогических работников, в том числе:	человек	21
1.7.1	Численность/удельный вес численности педагогических работников, имеющих высшее образование	человек/%	9/50%
1.7.2	Численность/удельный вес численности педагогических работников, имеющих высшее образование педагогической направленности (профиля)	человек/%	13/50%
1.7.3	Численность/удельный вес численности педагогических работников, имеющих среднее профессиональное образование	человек/%	13/50%
1.7.4	Численность/удельный вес численности педагогических работников, имеющих среднее профессиональное образование педагогической направленности (профиля)	человек/%	13/50%
1.8	Численность/удельный вес численности педагогических работников, которым по результатам аттестации присвоена квалификационная категория, в общей численности педагогических работников, в том числе:	человек/%	11/42%
1.8.1	Высшая	человек/%	3/11%
1.8.2	Первая	человек/%	8/31%
1.9	Численность/удельный вес численности педагогических работников в общей численности педагогических работников, педагогический стаж работы которых составляет:	человек/%	
1.9.1	До 5 лет	человек/%	1/4%
1.9.2	Свыше 30 лет	человек/%	15/56%
1.10	Численность/удельный вес численности педагогических работников в общей численности педагогических работников в возрасте до 30 лет	человек/%	1/4 %
1.11	Численность/удельный вес численности педагогических работников в общей численности педагогических работников в возрасте от 55 лет	человек/%	9/33%

1.12	Численность/удельный вес численности педагогических и административно-хозяйственных работников, прошедших за последние 5 лет повышение квалификации/профессиональную переподготовку по профилю педагогической деятельности или иной осуществляемой в образовательной организации деятельности, в общей численности педагогических и административно-хозяйственных работников	человек/%	32/100
1.13	Численность/удельный вес численности педагогических и административно-хозяйственных работников, прошедших повышение квалификации по применению в образовательном процессе федеральных государственных образовательных стандартов в общей численности педагогических и административно-хозяйственных работников	человек/%	26/100
1.14	Соотношение "педагогический работник/воспитанник" в дошкольной образовательной организации	человек/человек	21/346
1.15	Наличие в образовательной организации следующих педагогических работников:		
1.15.1	Музыкального руководителя	да/нет	да
1.15.2	Инструктора по физической культуре	да/нет	да
1.15.3	Учителя-логопеда	да/нет	да
1.15.4	Логопеда		нет
1.15.5	Учителя-дефектолога	да/нет	нет
1.15.6	Педагога-психолога		да
2.	Инфраструктура		
2.1	Общая площадь помещений, в которых осуществляется образовательная деятельность, в расчете на одного воспитанника	кв. м	1557/4,3
2.2	Площадь помещений для организации дополнительных видов деятельности воспитанников	кв. м	335
2.3	Наличие физкультурного зала	да/нет	да
2.4	Наличие музыкального зала	да/нет	да
2.5	Наличие прогулочных площадок, обеспечивающих физическую активность и разнообразную игровую деятельность воспитанников на прогулке	да/нет	да